



РЕПУБЛИКА МАКЕДОНИЈА  
МИНИСТЕРСТВО ЗА ФИНАНСИИ  
ЦАРИНСКА УПРАВА

---

01.30.32.НС.21.01

**НАСОКА ЗА РАСПОРЕДУВАЊЕ НА КОМБИНИРАНИ  
МОТОРНИ ВОЗИЛА ЗА ПРЕВОЗ НА ЛИЦА И СТОКИ ОД  
ТАРИФНИТЕ БРОЕВИ 8703 И 8704 НА ЦАРИНСКАТА  
ТАРИФА**



Насока за распоредување на комбинирани моторни возила за превоз на лица и стоки од тарифните броеви 8703 и 8704 на Царинската тарифа

01.30.32.НС.21.01

Историја на документ

Издание	Датум на издание	Опис	Направени промени	
			Опис на промената	Променети страници/точки/глави
1	2	3	4	5
01	12. 02. 2015	Прво издание	/	/



Насока за распоредување на комбинирани моторни возила за превоз на лица и стоки од тарифните броеви 8703 и 8704 на Царинската тарифа

01.30.32.НС.21.01

Врз основа на член 7 став 2 од Законот за Царинска управа („Сл.весник на Република Македонија“ број 46/04, 81/05, 107/07, 103/08, 64/09, 105/09, 48/10, 158/10, 53/11, 113/12, 43/14 и 167/14), директорот на Царинската управа донесе

## НАСОКА ЗА РАСПОРЕДУВАЊЕ НА КОМБИНИРАНИ МОТОРНИ ВОЗИЛА ЗА ПРЕВОЗ НА ЛИЦА И СТОКИ ОД ТАРИФНИТЕ БРОЕВИ 8703 И 8704 НА ЦАРИНСКАТА ТАРИФА

### I. Општи одредби

1. Цел на ова насока е појаснување за начинот на распоредување на „комбинираните моторни возила“ кои служат за превоз на лица и стоки, со цел да се разграничи кои возила се сметаат како патнички или товарни возила од тарифните броеви 8703 и 8704 согласно законските основи и коментарските објаснувања за примена на Царинската тарифа. Наведените возила претставуваат „повеќеенаменски возила“ кои во зависност од својата конструкција, се распоредуваат во рамките на тарифните броеви 8703 и 8704.
2. Надлежни за постапување по оваа Насока се царинските испостави при царинарниците и сите сектори и одделенија кои ја користат Царинската тарифа во своето работење.

### II. Законски основи за распоредување и примена на Коментарски забелешки на Хармонизиран систем и Коментар на Комбинирана номенклатура

3. Распоредувањето на комбинирани моторни возила за превоз на лица и стоки, согласно Царинската тарифа се врши во тарифните броеви:  
8703 - Патнички автомобили и други моторни возила главно конструирани за превоз на лица (освен возилата од тарифен број 8702), вклучувајќи моторни возила за комбиниран превоз на лица и стоки од типот „караван“, „комби“, итн. и автомобили за трки и  
8704 - Моторни возила за превоз на стоки.
4. При утврдувањето на точната тарифна ознака за дадено моторно возило, царинскиот службеник потребно е да ги почитува законските основи за распоредување на стоки и тоа: основните правила за распоредување на стоки, забелешките кон оддели и глави како и наменуванијата на тарифните ознаки, соодветно.



5. Согласно Коментарот на Хармонизираниот систем во забелешките кон тарифен број 8703 се дадени објаснувања за описот и опфатот на возилата кои се распоредуваат во овој тарифен број.

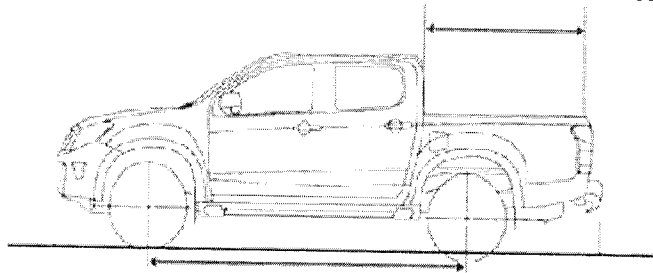
Наименуванието на тарифен број 8703 укажува дека во овој тарифен број се распоредуваат возила кои се главно конструирани за превоз на лица, која категорија е специфичност на Царинската тарифа заради едноставна категоризација на возилата како „патнички“ и „товарни“. Согласно наведеното во овие тарифни ознаки се распоредуваат покрај другото и санитарски, мртовечки возила, самоодни кампинг куќички (дури и кога конструкциски се изведени на шасија на автобус или камион), АТВ возила (ATV), теренски возила, одредени „повеќенаменски возила“ од типот „pick up“ (пик-ап) возила и т.н. „VAN“-комбе возила (помали возила за достава) кои во поголем дел од случаите се регистрираат како товарни возила. Во смисол на овој тарифен број изразот „моторни возила за комбиниран превоз на лица и стоки – station wagons“ означува возила со максимално девет места за седење (вклучувајќи го возачот), чија внатрешност може да се употреби без структурни промени за превоз на лица и на стоки.

Следниве конструкциски карактеристики укажуваат дека возилата припаѓаат на тарифен број 8703:

- Присуство на постојани седишта со безбедносна опрема (на пример, сигурносни ремени или места за закопчување на ремените и фитинзите за инсталирање на сигурносни ремени) за секој патник или присуство на постојани места за закопчување на ремените и фитинзите за инсталирање на седишта и безбедносна опрема во задниот дел позади седиштата на возачот и предните патници. Таквите седишта може да бидат фиксни, да се исправаат, да се отстрануваат од лежиштето за седишта или да се склопуваат;
- Присуство на задни прозори по должината на двата странични панели;
- Присуство на лизгачка, подигнувачка или замавна врата или врати, со прозори, на страничните панели или на задниот дел на возилото;
- Отсуство на постојана плоча или преграда помеѓу областа на возачот и предните патници и задната област која може да се користи за транспорт и на лица и на стоки;
- Присуство на карактеристики на удобност и внатрешен декор и опрема низ целата внатрешност на возилото која е поврзана со патничките области на возилото (на пример, теписон на подот, вентилација, внатрешно осветлување, пепелници).



6. Согласно Коментарот на Хармонизирианиот систем во забелешките кон тарифен број 8704, согласно Општото правило 1 за примена на Царинската тарифа укажува дека тука се распоредуваат моторни возила кои се повеќе наменети за транспорт на стоки отколку за превоз на лица. Следниве конструкциски особини укажуваат дека возилата припаѓаат во овој тарифен број:
- Присуство на седишта во вид на клупа без безбедносна опрема (на пример, сигурносни ремени или места за закопчување на ремените и фитинзи за инсталирање на сигурносни ремени) или удобности за патницата во задната област позади областа на возачот и предните патници. Таквите седишта обично се исправаат или склопуваат за да овозможат целосна употреба на задниот под (возила од типот комбе) или посебната платформа (пик-ап) возила за транспорт на стоки;
  - Присуство на посебна кабина за возачот и патниците и посебна отворена платформа со странични панели и отварачка врата (пик-ап возила);
  - Отсуство на задни прозори по должината на страничните панели; присуство на лизгачка, подигнувачка или замавна врата или врати, без прозори, на страничните панели или на задниот дел на возилото за утовар или истовар на стоки (возила од типот комбе);
  - Присуство на постојана плоча или преграда помеѓу областа на возачот и предните патници и задната област;
  - Отсуство на карактеристики на удобност и внатрешен декор и опрема во товарната област која е поврзана со патничките области на возилото (на пример, теписон на подот, вентилација, внатрешно осветлување, пепелници).
7. Во согласност со Коментарот на Комбинираната номенклатура во забелешките кон тарифен број 8703 дадени се разграничувања за точно распоредување на комбинирани моторни возила од типот „pick up“ (пик-ап) и „VAN“ (комбе), и тоа:
- Возила од типот пик-ап, вообичаено имаат повеќе од еден ред седишта и се составени од два одвоени дела, т.е. затворена кабина за превоз на лица и отворен или покриен простор за превоз на стоки. Меѓутоа овие возила се распоредуваат во тарифен број 8704 доколку максималната должина на подот на просторот за превоз на стока е поголема од 50% од должината на растојанието помеѓу осовините на возилото.



- Возилата од типот „VAN“ - комбе, кои имаат повеќе од еден ред седишта ќе се распоредат во тарифен број 8703 доколку ги исполнуваат погоре дадените коментарски забелешки на Хармонизарн систем за тарифен број 8703. „VAN“ возилата со еден ред на седишта кои имаат постојана точка на прицврстување (anchoir points) и опрема за поставување на седишта и сигурносна опрема во задниот дел на возилото (позади возачот и совозачот) се распоредуваат во рамки на тарифен број 8703 како некомплетни патнички моторни возила кои во моментот на царинење имаат својства на комплетни возила од овој тип, согласно Основно правило 2а за примена на Царинската тарифа.
- Меѓутоа, возилата од типот „VAN “ со еден ред седишта и без присуство на постојана точка на прицврстување и опрема за поставување на седишта и сигурносна опрема во задниот дел на возилото (позади возачот и совозачот), без оглед дали имаат или немаат постојана преграда или физичко разграничување на просторот за патници и просторот за товар, и без оглед дали имаат или немаат прозори на страничните делови од возилото се распоредуваат во тарифен број 8704.

### III. Постапување при распоредување

8. За правилно утврдување на тарифната ознака за конкретно моторно возило потребно е да се направи детален физички преглед на тоа возило и да се провери неговата комплетност, како и да се провери и процени пропратната техничка документација која е релевантна за распоредувањето (производна техничка документација, сообраќајна книшка, сертификат за сообразност).

При тоа царинскиот службеник кој учествува во утврдувањето на тарифната ознака потребно е внимателно да ги протолкува и употреби погоренаведените коментарски објаснувања и правни основи за распоредување согласно Царинската тарифа, со цел да се исклучат неправилностите и злоупотребата.



Насока за распоредување на комбинирани моторни возила за превоз на лица и стоки од тарифните броеви 8703 и 8704 на Царинската тарифа

01.30.32.НС.21.01

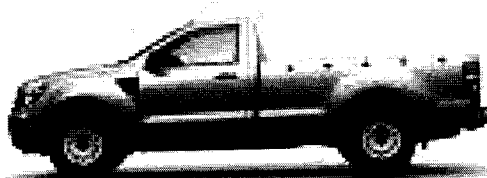
9. Правна основа за распоредување на стоките согласно Царинската тарифа се Основните правила за применување на царинската номенклатура, забелешките кон одделите, главите и тарифните подброеви и наменуванијата на тарифните броеви и тарифните подброеви, како и примена на Коментарските објаснувања кои претставуваат официјална интерпретација на Хармонизираниот систем и примена на Коментарот на Комбинираната номенклатура.
10. На национален план правилна примена на Царинската тарифа обезбедува правилна примена на сите царински, надворешно трговски и други инструменти поврзани со номенклатурата на Царинската тарифа. Сите други прописи (правилници, и други акти) и докази кои се засноваат на класификацијата на стоки за потребите на тие прописи (на пример хомологација на возило), се применливи и прифатливи за потребите за кои се издадени, но немаат правно влијание во распоредувањето на стоката согласно Царинската тарифа.
11. Оттука произлегува, дека при распоредување на моторни возила согласно Царинска тарифа не влијае како предметното возило ќе биде регистрирано и класифицирано во хомологациониот лист и обратно распоредувањето на возилото во соодветен тарифен број од Царинската тарифа не претставува пречка за регистрација на возилото како патничко или товарно возило.

#### IV. Примери за распоредување на „комбинирани моторни возила“ во тарифни броеви 8703 и 8704

##### IV. 1 Возила со отворен товарен простор

- а. Возила со отворен товарен сандак кои имаат кабина за две лица (возач и совозач) т.е во кабината се наоѓа само еден ред на седишта (Single cab) и просторот за превоз на стока поголем од 50% од должината на растојанието помеѓу осовините на возилото:

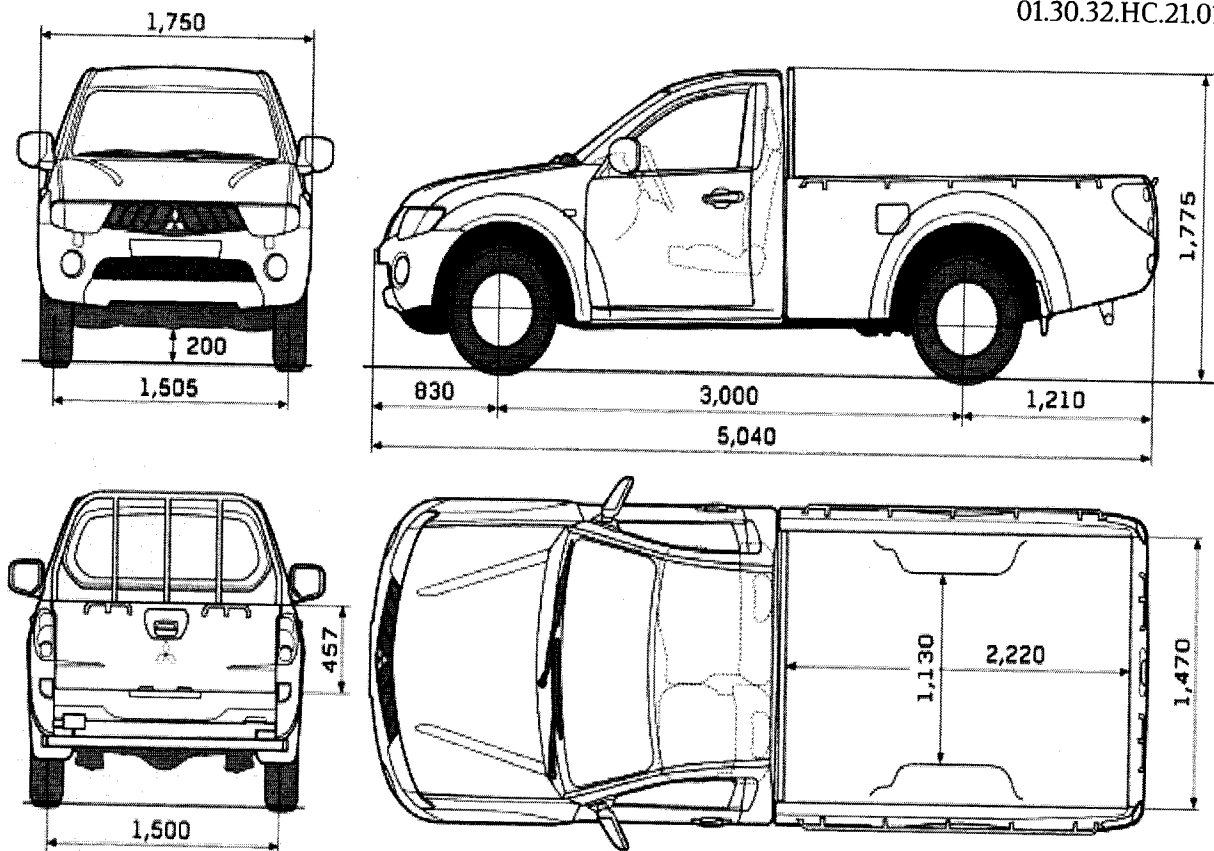
Тарифен број 8704





Насока за распоредување на комбинирани моторни возила за превоз на лица и стоки од тарифните броеви 8703 и 8704 на Царинската тарифа

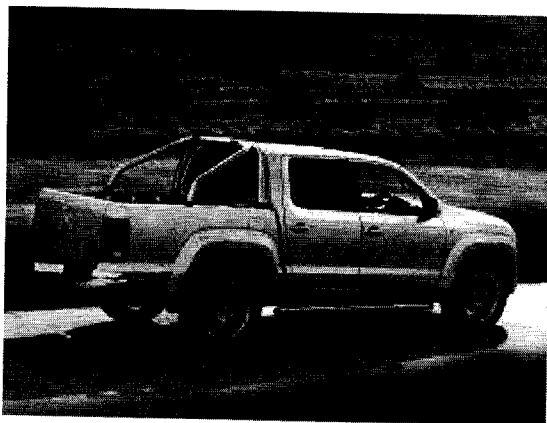
01.30.32.НС.21.01



All measurements in millimetres.

- б. Возило со отворен товарен сандак кое што има дупла кабина и втор ред седишта за патници (Double cab), со должина на просторот за превоз на стока помал од 50% од должината на растојанието помеѓу осовините на возилото :

Тарифен број 8703







Насока за распоредување на комбинирани моторни возила за превоз на лица и стоки од тарифните броеви 8703 и 8704 на Царинската тарифа

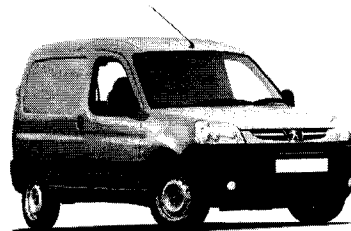
01.30.32.НС.21.01

#### IV. 2 Возила со единствен внатрешен простор за патници и стоки

Моторно возило со единствен внатрешен простор за патници и стоки, со две изведби на патнички и товарен дел:



а. Тарифен број 8703

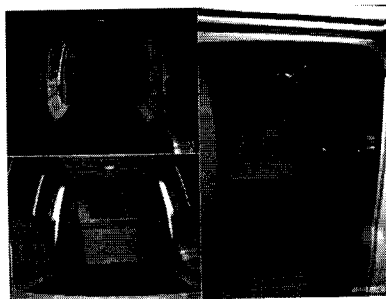
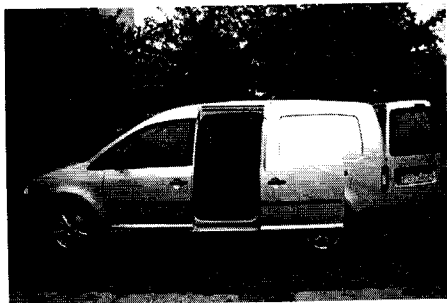


б. Тарифен број 8704

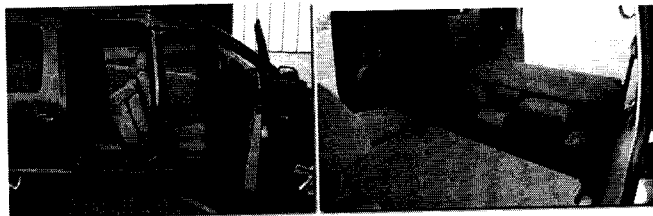
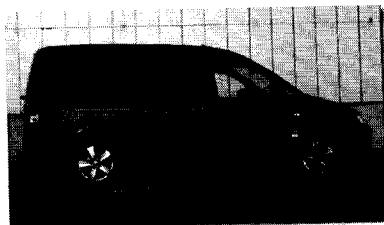
#### IV.3 Возила со затворен товарен простор, фиксно одделен од делот за патници

Моторно возило со затворен товарен простор комбе тип (VAN) во согласност со претходните карактеристики на возила кое има иста основа а различна изведба на патничкиот и товарниот дел:

а. Тарифен број 8704



б. Тарифен број 8703



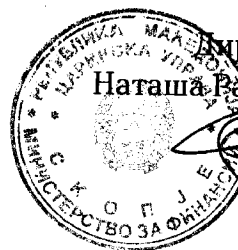


Насока за распоредување на комбинирани моторни возила за превоз на лица и стоки од тарифните броеви 8703 и 8704 на Царинската тарифа

01.30.32.НС.21.01

#### V. Завршни одредби

12. Одговорен за предлагање на измена и дополнување на оваа Насока е помошник директор на Сектор за царински систем.
13. Секое непостапување по оваа Насока ќе се смета за кршење на работниот ред и дисциплина.
14. Сите непосредни раководители се должни со одредбите на ова Насока да ги запознаат вработените во организационата единица со која раководат.
15. Секторот за царински систем е должен веднаш по потпишувањето на ова Насока, истата да ја направи достапна до сите вработени.
16. Оваа Насока влегува во сила со денот на донесувањето.



Директор,  
Наташа Радеска Крстевска

Бр. 01-083920/14-0002

Скопје, .02.2015

12. 02. 2015

Изработил: Силвана Талеска - Манева *St*

Одобрил: Тања Веселиновска *St*

Согласен: Офелија Бајо *Obaj*



Насока за распоредување на комбинирани моторни возила за превоз на лица и стоки од тарифните броеви 8703 и 8704 на Царинската тарифа

01.30.32.НС.21.01

Упатството го подготви:

Сектор за царински систем

Приматели:

Заменик директор,  
Советници на директорот,  
Помошници директори на сектори,  
Началници на независни одделенија  
Управници на царинарници

Примерок доставен за:

Интерна употреба

Оригиналот се чува во:

Сектор за управување со човечки ресурси  
Сектор за царински систем  
Архива